

Luna, n.o.

VÝROČNÁ SPRÁVA 2020

Vypracovali:

Mgr. Hana Štrbová

Mgr. Katarína Čierniková

Mgr. Tatiana Korgová

Mgr. Soňa Paulovičová

Trenčín, 01.06.2021

IDENTIFIKÁCIA ORGANIZÁCIE

Názov: LUNA, n.o.

Sídlo: Nábrežná 1635/8, Trenčín

IČO: 45736057

Štatutárny orgán - riaditeľka: Mgr. Hana Štrbová

Vznik: na základe rozhodnutia Okresného úradu všeobecnej vnútornej správy Hviezdoslavova 3. 911 01 Trenčín zo dňa 20.11.2014 číslo 2014/029824-002

Zriaďuje: Bezpečný ženský domov LUNA, n.o
Poradenské centrum LUNA, n.o

Predmet činnosti:

- poskytovanie činnosti sociálnej pomoci a humanitárna starostlivosť (pomoc pre ľudí v stave núdze - zbierky použitého šatstva a textilie pre zariadenia sociálnych služieb - nocľahárne a útulky, zbierky pre sociálne slabšie rodiny)
- organizovanie seminárov, vzdelávacích programov, školení a konferencií
- vytváranie nových pracovných príležitostí
- ochrana ľudských práv a základných slobôd (ochrana práv žien, na ktorých je páchané násilie, ochrana handycapovaných a detí, zabezpečovanie práva na život, práva na osobnú slobodu a osobnú integritu, právo na rovnosť v rodine)
- poskytovanie sociálnych služieb v zmysle Zákona č. 448/2008 Z. z. o sociálnych službách - poskytovanie sociálnej služby pre obeť partnerského, domáceho (rodovo podmieneného násillia) - ženy a ich deti ambulantnou a pobytovou formou, poskytovanie základného a špecializovaného poradenstva, pomoc pri uplatňovaní práva a právom chránených záujmov
- podpora rodovej rovnosti

O NÁS

V súlade s predmetom našej činnosti sme od 01.12.2014 poskytovali základné sociálne poradenstvo ambulantnou a terénnou formou.

Na základe získaných poznatkov v oblasti sociálnej pomoci a starostlivosti sme sa rozhodli vybudovať zariadenie s orientáciou na poskytovanie odbornej pomoci ženám, obetiam rodovo podmieneného a domáceho násilia. Tento zámer sa našej organizácií podaril realizovať pomocou projektu Ženský domov Trenčín č. DGV03002, ktorý bol financovaný z grantu Nórskeho kráľovstva prostredníctvom Nórskeho finančného mechanizmu a spolufinancovaný zo štátneho rozpočtu Slovenskej republiky v rámci "Programu SK09 - Domáce a rodovo podmienené násilie. Vďaka uvedenej podpore sme dňa 26.05.2017 začali poskytovať ženám zažívajúce násilie a ich deťom sociálne služby v zmysle Zákona č. 448/2008 Z. z. o sociálnych službách a o zmene a doplnení zákona č. 455/1991 Zb. o živnostenskom podnikaní (živnostenský zákon) v znení neskorších predpisov (ďalej len zákon o sociálnych službách) v zariadení núdzového bývania - Bezpečnom ženskom dome LUNA.

Na základe praktických skúseností, získaných prevádzkovaním nášho špecializovaného zariadenia Bezpečného ženského domu LUNA, ako aj na základe potrieb Trenčianskeho samosprávneho kraja, ktoré vyplynuli z Monitoringu sociálnych služieb pre ženy zažívajúce násilie a ich deti z hľadiska európskych štandardov, LUNA n.o. vytvorila špecializované Poradenské centrum s cieľom zvýšenia kvality života obetí domáceho násilia v zmysle Zákona č. 448/2008 Z.z. o sociálnych službách a v súlade s Európskymi štandardami a medzinárodnými dohovormi o ľudských právach. V Poradenskom centre LUNA je obetiam domáceho násilia poskytovaná odborná pomoc - poradenstvo - sociálne (základné, špecializované), psychologické a právne.

Naším **poslaním a cieľom** je poskytnúť ženám zažívajúcim násilie a ich deťom bezpečie, účinnú pomoc, podporu a posilnenie. Taktiež prispievať k zvýšeniu efektívnosti pomoci ženám zažívajúcim násilie a ich deťom, prispieť k zvýšeniu informovanosti verejnosti o tejto téme, detabuizácii témy a zvýšeniu účinnosti prevencie v oblasti násilia v párových vzťahoch.

ŠTANDARDY KOMPLEXNEJ PODPORY A OCHRANY ŽIEN ZAŽÍVAJÚCE NÁSILIE

Chápanie násilia na ženách ako príčiny a dôsledku nerovnosti žien

Násilie páchané na ženách je dôsledkom nerovnováhy moci medzi mužmi a ženami v spoločnosti. Nerovnosť žien v zmysle ich nižšieho postavenia, rôznych ekonomických a sociálnych znevýhodnení sú výsledkom spoločenského vývoja a teda sú odstrániteľné, meniteľné – korigovateľné. Chápanie násilia ako príčiny a dôsledku nerovnosti žien a mužov má vplyv na to, aké a akým spôsobom sú služby a pomoc poskytované. Z rodového vnímania násilia páchaného na ženách vyplýva, že na vine nie sú jednotlivé ženy a ich individuálne charakteristiky, ale širšie nastavenia rodového režimu, rodových vzťahov v spoločnosti a v rodine. Základným cieľom poskytovania podpory a ochrany ženám je ich posilnenie robiť vlastné rozhodnutia o svojom živote.

Bezpečie a ľudská dôstojnosť

Bezpečie žien zažívajúcich násilie a ich detí je najvyššou prioritou. Pod bezpečím rozumieme vonkajšie bezpečie žien a ich detí, ako aj vnútorný pocit bezpečia ženy. Adresa bezpečného ženského domova a poradenského centra je utajená a každá žena v poradenskom procese, ako aj iné osoby, ktorým je adresa zverejnená, sú dôsledne informované o dôležitosti utajenosti adresy a možných dôsledkoch jej zverejnenia pre ženy, ich deti, pre pracovníčky poradenského centra. Informácie o žene sa neposkytujú bez jej súhlasu tretím osobám, verejným a štátnym inštitúciám; výnimku tvoria situácie ohrozenia života alebo zdravia ženy a/alebo jej detí; o všetkých poskytnutých informáciách o žene tretím osobám je žena vopred informovaná.

Otázka bezpečia ženy a jej detí je zvažovaná už pri prvom kontakte, pri plánovaní každej intervencie a jednotlivých krokoch, a to v každom prípade individuálne. Súčasťou prvého kontaktu je odhad nebezpečenstva, ako aj individuálny bezpečnostný plán. Odhad nebezpečenstva, vyhodnocovanie aktuálnych rizík a individuálne bezpečnostné plány sú robené v priebehu poradenstva dovtedy, pokiaľ nie je žena a jej deti v bezpečí. Súčasťou bezpečia je aj bezpečnostný plán a bezpečnostné opatrenia pre zamestnankyne. Princíp bezpečia úzko súvisí s dôstojnosťou a rešpektom voči ženám zažívajúcim násilie a ich deťom, s pravidlami prístupu k ženám, s prácou so ženou a jej deťmi. Princíp dôstojnosti a bezpečia je dosahovaný odbornou úrovňou, osobným a zodpovedným prístupom pracovníčok a ich profesionalitou. Uplatňovanie princípu znamená rešpektovanie a legitimizáciu skúseností žien s násilím, nespochybňovanie ich rozprávania, slušné a profesionálne správanie sa voči ženám a ich deťom.

Špecializované služby pre ženy zažívajúce násilie vychádzajúce z potrieb žien

V bezpečnom ženskom dome a v Poradenskom centre poskytujeme špecializované poradenstvo, ktoré je postavené komplexne (holisticky) a riadi sa potrebami obetí. Špecializované sociálne poradenstvo je poskytované obetiam násilia a domáceho násilia, dievčatám a ženám zažívajúcim násilie alebo v minulosti vystaveným násiliu v intímnych vzťahoch, prípadne sexuálnemu násiliu.

ŠTANDARDY KOMPLEXNEJ PODPORY A OCHRANY ŽIEN ZAŽÍVAJÚCE NÁSILIE

Rôznorodosť a spravodlivý prístup

Naše služby sú dostupné všetkým ženám bez rozdielu etnickej príslušnosti, pohlavia a veku. Princíp rôznorodosti a spravodlivého prístupu vychádza z poznania, že násilie môže zažívať každá žena bez ohľadu na štátnu príslušnosť, vek, etnicitu, zdravotné postihnutie, sexuálnu orientáciu, rodinný stav, náboženskú alebo politickú príslušnosť, a pod. Rôznorodosť sa vzťahuje na rôznorodosť žien a rôznorodosť ich potrieb, rôznorodosť druhov násilia, ktoré ženy môžu zažívať. Pri poskytovaní služieb dodržiavame zásady nediskriminácie a rovnosti v súvislosti s personálom, aj so ženami. Podpora a ochrana je poskytovaná každej žene zažívajúcej násilie a jej deťom bezplatne a dlhodobo, bez časového obmedzenia.

Právne zastupovanie a obhajoba práv žien

Princíp právneho zastupovania a obhajoby práv žien vyplýva z vnímania násilia na ženách ako formy diskriminácie, porušovania práv žien a ich detí a v mnohých prípadoch ako trestný čin. Uplatňovanie princípu znamená zaujať jasný postoj a odsúdenie násilia na ženách a ich deťoch vo všetkých jeho formách. Násilie je neospravedliteľné a zodpovedný je ten, kto ho pácha. Princíp právneho zastupovania a obhajoby práv žien znamená, že pracujeme v záujme žien a ich detí, pristupujeme k násiliu ako rodovo podmienenému násiliu, zohľadňujeme ľudskoprávne, feministické a rodové východiská nazerania na násilie na ženách. Ženy, ktoré zažili násilie potrebujú, aby obhajoba ich práv bola nevyhnutnou súčasťou komplexnej špecializovanej ochrany a podpory, aby bola súčasťou počas celého procesu, koordinovaných intervencií a dlhodobej podpory.

Princíp posilnenia

Vzťahuje sa na rešpektovanie integrity ženy, poskytnutie takých informácií a podpory, ktoré žene umožnia prijať informované rozhodnutia a prístup žien a ich detí ku opatreniam a službám, ktoré minimalizujú dopady násilia. Tento princíp posilnenia je napĺňaný vytvorením bezpečného priestoru pre ženu, aby mohla hovoriť o svojej skúsenosti s násilím, používaním jazyka, ktorý skúsenosť žien s násilím nezlahčuje a nevedie k sekundárnej viktimizácii žien. Ženám neposkytujeme rady, sú podporované v tom, aby mohli robiť rozhodnutia o vlastnom živote, samé sa rozhodujú o tom, či podajú na políciu trestné oznámenie alebo nie. Spolu so ženou identifikujeme i možnosti podpory v prostredí, ako aj možnosti jej sebaopodpory; žene sa poskytuje len toľko podpory, koľko naozaj potrebuje, aby podpora nebola na úkor jej posilnenia. Ženy sú posilňované k tomu, aby mohli viesť samostatný život, o ktorom samé rozhodnú; práca s nimi je na základe presvedčenia, že ženy sú expertkami na svoj život. Je posilňované právo ženy na život bez násilia napr. jasným odmietavým postojom k násiliu páchanému na ženách, poskytovaním informácií o vzorcoch násilia, dynamike násilia, formách a stratégiách násilného správania a o dôsledkoch násilia. Sú posilňované ľudské práva žien, napr. prostredníctvom sprostredkovania právnej pomoci a právneho zastupovania, posilňované schopnosti a sebadôvera ženy, napr. jej samostatná účasť na pojednávaniach na súde, samostatná príprava podkladov/písomností a pod. Pomáhame žene pomenovať vlastnú skúsenosť s násilím, spoznať svoje práva uvedomiť si vlastné potreby (v spojení s bezpečím ženy a jej detí).

ŠTANDARDY KOMPLEXNEJ PODPORY A OCHRANY ŽIEN ZAŽÍVAJÚCE NÁSILIE

Participácie žien na rozvoji a riadení služieb

V priebehu celého procesu poskytovania komplexnej podpory a pomoci zisťujeme potreby a záujmy žien, ktoré majú skúsenosť s násilím a ich detí, aby poskytovaná pomoc a podpora boli v súlade s ich reálnymi potrebami. V rámci procesu zisťujeme ako ženy vnímajú poskytnutú podporu a ochranu, čo nám pomáha následne flexibilne poskytovať takú podporu a ochranu, aby ženy mohli v čo najväčšej miere rozhodovať o svojom živote.

Dôvernosť informácií a informovaný súhlas

Pri poskytovaní pomoci a podpory napĺňame právo žien na súkromie a právo žien na informácie v úzkej súčinnosti s právom ženy na osobnú bezpečnosť dodržiavaním nasledujúcich zásad:

- všetky informácie, ktoré nám žena poskytne sú dôverné
- žena zažívajúca násilie môže zostať anonymná a nemusí odhaliť svoju identitu,
- žena je informovaná o všetkých postupoch a intervenciách, ktoré sa vzťahujú na jej situáciu
- iba žena rozhoduje o tom, ktoré informácie o nej a jej deťoch sa dostanú k iným ľuďom a inštitúciám a to na základe jej informovaného súhlasu
- žena je informovaná o situáciách, v ktorých môže dôvernosť informácií byť obmedzená

Volanie páchatelov na zodpovednosť

Máme jasný postoj k násiliu páchanému na ženách – nulová tolerancia násilia, násilie je protiprávne, nikdy nie je oprávnené, zodpovedný za násilie je ten, kto násilie pácha a musí zaň niesť následky. Žene pri poskytovaní pomoci a podpory dôverujeme, rešpektujeme ju a nespochybňujeme.

Riadenie a zodpovednosť

Špecializovaná podpora a ochrana sú riadené efektívne, ženám zažívajúcim násilie a ich deťom sú poskytované kvalitné služby, adekvátne vyškoleným a zručným personálom. Kvalitu služieb zlepšujeme pravidelnými pracovnými stretnutiami, intervíziami, pravidelnou supervíziou a priebežným vzdelávaním:

- rovesnícke násilie
- syndróm CAN, CSA, komunikácia s detskou obeťou
- krízová intervencia – vedenie rozhovoru, techniky a postupy krízovej intervencie
- práca s (problémovou) rodinou
- domáce násilie
- obeť trestných činov, kto sú a aké majú postavenie v trestnom konaní
- právne minimum v oblasti trestného a civilného práva
- intenzívny kurz práce s terapeutickými kartami
- koučovací prístup.

ŠTANDARDY KOMPLEXNEJ PODPORY A OCHRANY ŽIEN ZAŽÍVAJÚCE NÁSILIE

Spoločenská zmena

Spoločenská zmena je princípom aj cieľom komplexnej podpory a ochrany žien pred rodovo podmieneným násilím. Spoločenskou zmenou rozumieme elimináciu predsudkov, prístupu a vzorcov správania v spoločnosti, ktoré vytvárajú základ pre páchanie násilia na ženách a deťoch. Cieľ spoločenskej zmeny naplníme budovaním vonkajších vzťahov, vyvíjame snahu o úzku spoluprácu s inými organizáciami a inštitúciami, prácu v širšej komunite. Pracujeme v kontexte relevantnej multiinštitucionálnej spolupráce, kooperácie a koordinovaného poskytovania, dostupnosti podpory a ochrany. Poskytujeme pozitívnu a negatívnu spätnú väzbu ostatným organizáciám/inštitúciám s cieľom zlepšiť spoločnú intervenciu. Zvyšujeme povedomie o násilí na ženách využívajúc rodovú analýzu.

Podpora a práca s deťmi

Násilie na ženách má vždy dopady aj na deti, najmä násilie na ženách zo strany intímneho partnera. Často je násilie na deťoch páchané priamo na nich aj na ich matkách. Deti, ktoré zažili násilie v rodinnom prostredí majú väčšiu pravdepodobnosť viktimácie alebo páchania násilia v dospelosti. Problém rodovo podmieneného násilia stojí v centre pozornosti a je východiskom pri poskytovaní podpory a pomoci ženám zažívajúcim násilie a ich deťom.

Zohľadňujeme

- narušenie vzťahu matky a dieťaťa ako dôsledok cielenej stratégie násilného muža
- snahu o kontaktovanie detí násilným mužom je snahou o získanie opätovnej kontroly nad ženou a deťmi
- ubližovanie deťom, vyhrážanie sa ublížením deťom alebo únosom sú častou súčasťou zastrašovania a kontroly žien násilným partnerom.

PORADENSKÉ CENTRUM LUNA

Neziskovej organizácii LUNA Ministerstvo práce, sociálnych vecí a rodiny Slovenskej republiky, sekcia sociálnej a rodinnej politiky Rozhodnutím číslo spisu: 5861/2018-M_OAK, číslo záznamu: 33095/2018, zo dňa 09.07.2018 udelilo akreditáciu na odbornú činnosť - špecializované sociálne poradenstvo. Akreditácia bola udelená na dva roky a čas platnosti akreditácie začal plynúť dňom nasledujúcim po dni nadobudnutia právoplatnosti rozhodnutia o udelení na odbornú činnosť. Rozhodnutie nadobudlo právoplatnosť dňa 09.07.2018. Oprávnenie poskytovať službu vzniklo na základe zápisu do registra poskytovateľov sociálnych služieb Trenčianskeho samosprávneho kraja (ďalej len TSK) od 17.08.2018, kedy nezisková organizácia LUNA, n. o. začala vykonávať uvedenú odbornú činnosť.

Rozhodnutím Ministerstva práce, sociálnych vecí a rodiny Slovenskej republiky, odbor hodnotenia kvality sociálnych služieb a akreditácii, číslo spisu: 12178/2020-M_OHKSSAA, číslo záznamu: 81383/2020, zo dňa 04.09.2020 sa organizácii LUNA, n.o. predĺžila akreditácia na odbornú činnosť - špecializované sociálne poradenstvo o 3 roky.

Cieľovou skupinou nášho Poradenského centra LUNA sú obeť násillia a domáceho násillia, ktoré sa ocitli v krízovej situácii, v stave núdze, dievčatá a ženy ohrozené, zažívajúce násillie alebo v minulosti vystavené násilliu v intímnych vzťahoch, prípadne sexuálnemu násilliu.

Služby v Poradenskom centre LUNA poskytujeme bezplatne a v prípade potreby sprostredkujeme ženám zažívajúcim násillie a ich deťom ochranu a zázemie v bezpečnom ženskom dome. Pretože vďaka poskytovaniu komplexných služieb - prepojeniu poradenského centra s Bezpečným ženským domom - môžeme ženám zažívajúcim násillie a ich deťom poskytnúť bezpečné ubytovanie.

Formy poskytovaných služieb: ambulatnou, terénnou a dištančnou (telefonicky, emailom) formou. Obeťam poskytujeme krízovú intervenciu, sociálne, psychologické a právne poradenstvo. V nevyhnutných prípadoch spoločne tvoríme plán bezpečného odchodu od násillného partnera.

V Poradenskom centre LUNA v rámci poradenstva pracujeme so ženami na ich sebaopisilnení, sebarelizácii prostredníctvom rôznych techník (využitie koučovacích prvkov v rozhovore, motivačný rozhovor, práca s terapeutickými kartami a pod). Celý proces je vedený v súlade s potrebami samotnej klientky.

Hlavnými cieľmi podpory a ochrany poradenského centra sú:

- bezpečie (fyzické, psychické, sociálne, vrátane sociálnej inklúzie) je prvoradé
- posilnenie - ženám neposkytujeme rady, sú podporované v tom, aby mohli robiť rozhodnutia o vlastnom živote, samé sa rozhodujú o tom, či podajú na políciu trestné oznámenie alebo nie
- prekonanie izolácie - ktorá sa prejavuje nehovorením o násillí, nezdieľaním skúseností, sebaobviňovaním a pocitom bezvýchodiskovosti - z dôvodu predchádzania rizika závislosti ženy na poradenskom centre

PORADENSKÉ CENTRUM LUNA

ako jedinom zdroji podpory hľadáme a budujeme aj iné vonkajšie zdroje podpory pre ženy zažívajúce násilie, ktoré jej pomôžu prekonať izoláciu (napr. niekto z blízkej rodiny, kamarátka, kolegyňa, iné inštitúcie a pod.), identifikovaná osoba/y z okolia ženy, ktorá je schopná poskytnúť podporu žene dlhodobo, je zaradená do poradenského procesu

- spoločenská zmena - čiže eliminácia predsudkov, prístupu a vzorcov správania v spoločnosti, ktoré vytvárajú základ pre páchanie násillia na ženách a deťoch

V rámci individuálneho poradenstva počas procesu podpory a ochrany spolu so ženou robíme:

- identifikáciu násillia - jej cieľom je zorientovať sa v tom, či žena zažíva násillie od súčasného alebo bývalého partnera/manžela; pomôcť žene identifikovať sa s tým, že partner/manžel sa k nej správa násillne; zorientovať sa v histórii násillného správania sa partnera/manžela; zorientovať sa v tom, v akej fáze cyklu násillia sa momentálne násillný vzťah nachádza
- odhad nebezpečenstva - na začiatku, aj v priebehu poradenstva robíme spolu so ženami odhad nebezpečenstva, vyhodnocujeme aktuálne riziká, ktoré by mohli viesť k ohrozeniu ženy a jej detí, alebo k vraždám žien a detí. Na základe prítomných rizikových faktorov robíme spolu so ženou individuálne bezpečnostné plány
- identifikácia potrieb žien - skôr ako začneme spolu so ženou zvažovať možnosti a konkrétne kroky, poskytovať jej informácie, hovoríme s ňou o jej aktuálnych potrebách
- poskytovanie informácií - žene poskytujeme všetky dostupné informácie, aby mohla robiť informované rozhodnutia;

rozhodovanie - diskutujeme o všetkých dostupných možnostiach podpory a ochrany, pomáhame žene rozhodovať sa o krokoch, ktoré urobí

- individuálny plán - robíme ho spolu so ženou v súlade s jej aktuálnymi potrebami
- realizácia krokov - podporujeme ženu v krokoch, ktoré sa rozhodla urobiť
- evaluácia - spoločne so ženou vyhodnocujeme kroky, ktoré robí v súvislosti s otázkou bezpečia a naplňaním jej potrieb

Poskytovanie podpory a ochrany ženám je zamerané na:

- právne riešenie situácie násillia a jeho dopadov;
- potreby súvisiace s bývaním;
- potreby súvisiace s financiami;
- potreby súvisiace so zdravím;
- potreby súvisiace s prekonávaním dopadov násillia na psychické zdravie žien;
- potreby súvisiace s prekonávaním dopadov, ktoré násillie má na ich deti;
- potreby súvisiace s prekonávaním dopadov na ich vzťah s deťmi;
- potreby súvisiace s praktickou pomocou a podporou pri jednaniach s rôznymi inštitúciami a sprevádzaním ženy na políciu, súdne pojednávania a pod.

Pandémia koronavírusu zasiahla aj oblasť poskytovania služieb v Poradenskom centre. Situácia obetí domáceho násillia sa zhoršovala najmä obmedzovaním kontaktu s ľuďmi a izoláciou počas obdobia obmedzenia pohybu. Osoby s agresívnym partnerom boli viac vystavené kontrole a násilliu a ich prístup k podpore a ochrane bol obmedzenejší. Z uvedených dôvodov bolo poradenstvo v čase vyhlásenia núdzového stavu poskytované ženám prevažne dištančne - telefonicky, e-mailom.

PORADENSKÉ CENTRUM LUNA

V roku 2020 sme

prijali

78

TELEFONÁTOV

a poskytli
poradenstvo

161

KRÁT

z toho sme poskytli sociálnu službu
pobytovou formou v BŽD

22

ŽENÁM

a

24

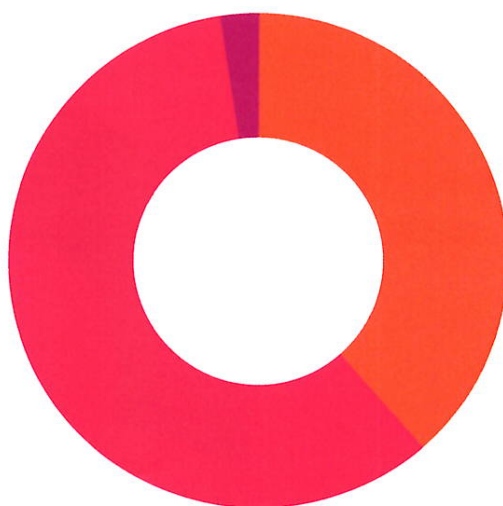
DEŤOM

PORADENSKÉ CENTRUM LUNA

terénna forma
2.5%

Forma poradenstva

dištančná forma
59%



ambulantná forma
38.5%

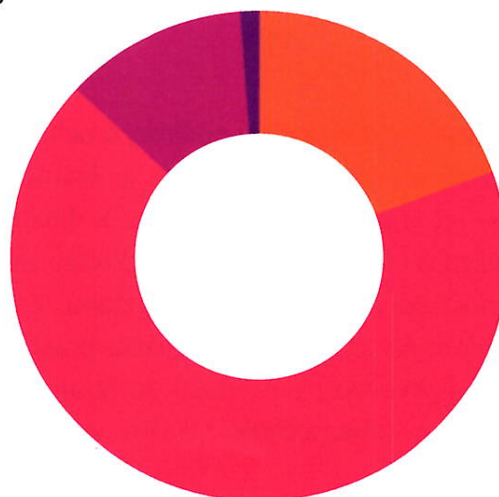
právne poradenstvo
11.9%

psychologické poradenstvo
1,2 %

základné poradenstvo
19.4%

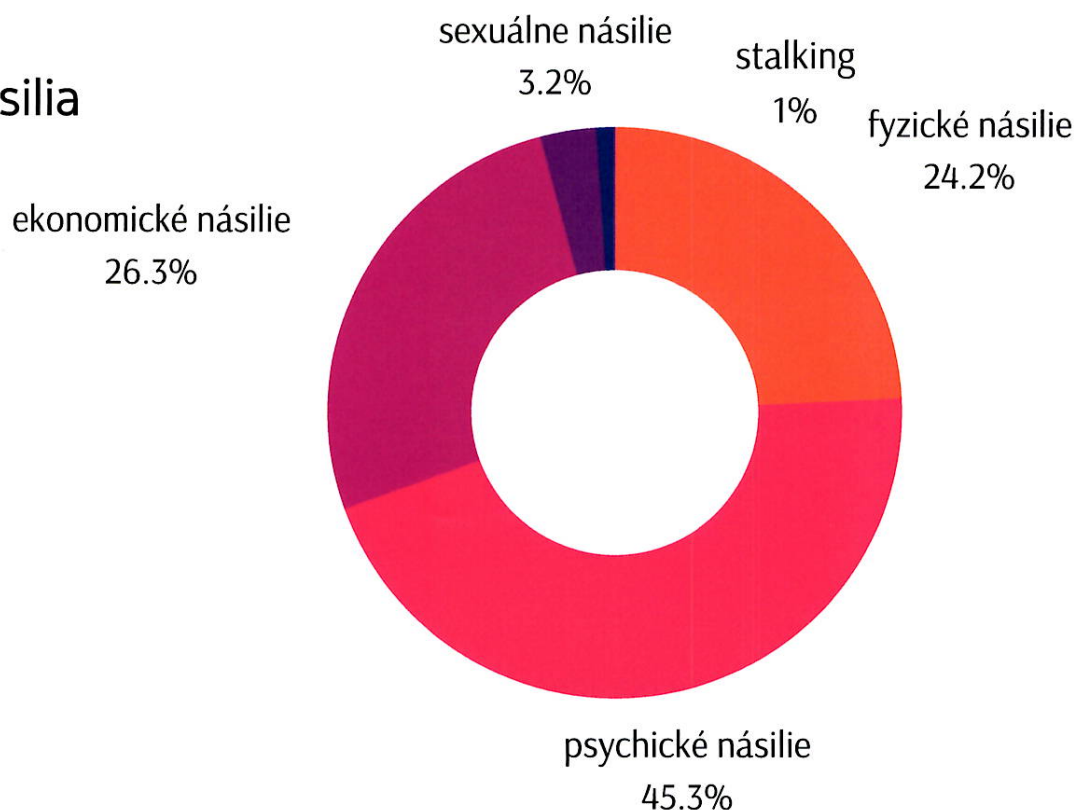
Druh poradenstva

špecializované poradenstvo
67.5%



PORADENSKÉ CENTRUM LUNA

Formy násilia



Na základe našich skúsenosti z poskytovania podpory a ochrany ženám vyplýva, že ženy sú často v situácii, kedy sú na násilníkovi závislé nie len psychicky, ale aj finančne – ženy s deťmi na materskej dovolenke, nezamestnané ženy, ženy na invalidnom dôchodku. S finančnými problémami úzko súvisia problémy s bývaním (z dôvodu nepriaznivej finančnej situácie nedokážu zabezpečiť sebe a deťom samostatné bývanie), preto nevidia žiadnu možnosť odchodu z násilného vzťahu. Zabezpečenie dôstojného bývania a právnych služieb sú pre obeť vzhľadom na ich finančnú situáciu prakticky nedostupné. Spolu s násilím ženy riešia problémy so zanedbávaním vyživovacej povinnosti zo strany otca, problémy s dlhmi, exekúciami, rozvod manželstva, vysporiadanie BSM, zabezpečenie zákazov vstupu do obydla, zákaz približovania sa k obeti a podobne.

BEZPEČNÝ ŽENSKÝ DOM LUNA

Bezpečný ženský dom je zariadenie núdzového bývania v zmysle Zákona č. 448/2008 Z.z. o sociálnych službách, v ktorom náš odborný tím poskytuje ženám zažívajúcim násilie a ich deťom krízovú intervenciu, základné a špecializované sociálne poradenstvo, psychologické poradenstvo, právne poradenstvo a sprevádzanie.

Najvyššou prioritou a základným princípom poskytovania služieb je bezpečie žien zažívajúcich násilie a ich detí. Poskytujeme služby, ktoré sú špecificky zamerané na ženy zažívajúce násilie a ich deti, k násiliu páchanému na ženách pristupujeme ako k rodovo podmienenej forme násilia, čomu prispôsobujeme aj svoje intervencie, ktoré nie sú „rodovo neutrálne“. Ženy podporujeme v ich opätovnom získaní sebaúcty a posilňujeme princíp svojpomoci individuálnym poradenstvom aj pravidelnými komunitami, kde s nimi plánujeme a riešime praktické otázky (zamestnanie, finančná gramotnosť, rodičovské zručnosti...), trénujeme a rozvíjame emocionálne a sociálne kompetencie – sebaopoznanie sebahodnota, sebaúcta, seba prijatie, asertivita, komunikácia, riešenie konfliktov, argumentácia, formulovanie vlastných názorov a potrieb... Počas roka sa ženy aj deti majú možnosť v súlade so svojimi potrebami realizovať pri rôznych aktivitách, ako cvičenie, práca v záhrade, úpravy areálu, varenie, pečenie, šitie, výroba sezónnych dekorácií a podobne.

Násilie na ženách, najmä zo strany intímneho partnera, má vždy priamy i nepriamy dopad aj na deti, dochádza k narušeniu vzťahovej väzby medzi matkou a dieťaťom, čo sa u detí prejavuje výbuchmi hnevu, poruchami správania. Preto adekvátnu podporu a ochranu poskytujeme aj deťom. V BŽD na podporu a prácu s deťmi využívame napr. Sandplay terapiu, ktorá využíva na terapeutickú prácu hrove pieskovisko. Okrem piesku má dieťa k dispozícii vodu a rôzne drobné predmety, postavičky, zvieratká... Je to stretnutie dieťaťa s terapeutom „v pieskovisku“. Dieťa pri sandplay môže projektovať svoje vnútorné prežívanie a slobodne vytvárať konkrétne aj abstraktné obrazy. Tieto obrazy sú hmatateľné a uchopiteľné, stávajú sa tak zhmotnenou predstavou, ktorú dieťa s terapeutom môže zdieľať, ale podľa potreby ju môže aj meniť. Tvorenie obrazov kopíruje vnútorné prežívanie dieťaťa, procesy, ktoré prežíva a tak do nich môže lepšie nahliadnuť a porozumieť im aj terapeut.

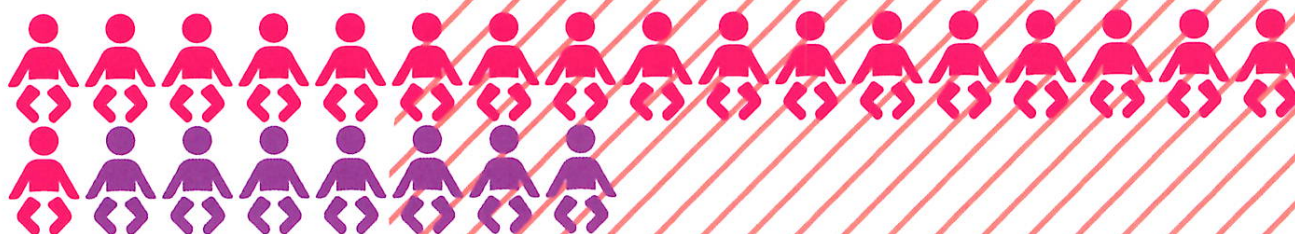
Ďalšou využívanou metódou pri práci s deťmi je filiálna terapia. Ide o tréning rodičovských zručností s prvkami hrovej a filiálnej terapie na rozvoj vnímavosti a citlivosti k potrebám a svetu dieťaťa, skvalitnenie vzťahu matky s dieťaťom. Terapia je vhodná pre dieťa, ktoré sa prejavuje „symptomatically“ – záchvatmi hnevu, poruchami správania, úzkosťou, strachom, enurézou, pre dieťa, ktoré má problémy vo vzťahoch, nízke sebavedomie.

Nezanedbateľnou súčasťou práce s deťmi je aj tvorivá činnosť, ktorá podporuje rozvoj telesných aj psychických funkcií a podporuje začlenenie jednotlivca do spoločnosti, prispieva tým k zvýšeniu kvality jeho života. Pomáha zlepšovať jemnú a hrubú motoriku, koordináciu tela, poskytuje pocit užitočnosti a radosť z tvorby. Trénuje vytrvalosť, citlivosť i pamäť. Rozvíja kreativitu, kultúrno-spoločenský život, vôľové vlastnosti a sebavedomie zúčastnených. Napomáha k odpútavaniu sa od problémov, k pozitívnemu zamestnávaniu mysle, duševnej rovnováhe, k zmysluplnému tráveniu voľného času.

BEZPEČNÝ ŽENSKÝ DOM LUNA



V roku 2020 sme poskytli sociálnu službu pobytovou formou
22 ženám a 25 deťom, z ktorých
15 žien a 18 detí
už žije samostatne v prirodzenom prostredí



AKTIVITY BŽD LUNA

Koronakríza zasiahla aj naše zariadenie. Na základe nariadenia, ktoré vyplynulo z mimoriadnej situácie, boli pozastavené skupinové aktivity v zariadení - psychologické aj ženské komunity. O to intenzívnejšie boli realizované individuálne konzultácie. V dôsledku nariadených pandemických opatrení bola ovplyvnená plynulosť trestných konaní, aj práca na úradoch, čo spomalilo a do istej miery redukovalo možnosti pomoci ženám v zariadení s cieľom osamostatnenia sa. Počas pandémie sa kládol dôraz na solidaritu, v rámci ktorej sme šli rúška pre naše ženy a ich deti, ale aj pre seniorov. Keďže veľa žien prišlo v čase pandémie o prácu, uvítali sme humanitárnu pomoc od štátu vo výške 800 €/osobu. Ženám sme pomohli vyplniť žiadosti a zabezpečiť všetky potrebné náležitosti, aby im boli finančné prostriedky schválené a mohli vďaka tomu zabezpečiť svojim deťom základné životné potreby. Taktiež sme spolu so ženami vyrobili 150 ks srdiečok pre zdravotníkov z Fakultnej nemocnice Trenčín, ktoré sme odovzdali v januári 2021. Napriek obmedzeniam sme sa snažili ženám a ich deťom vyplniť voľný čas a zapojiť ich do aktivít, ktoré neporušovali nariadenia.

Bubnovačka

V roku 2020 sme sa aktívne zapojili do osvetovej aktivity Bubnovačka s myšlienkou "Aby bolo deti lepšie počuť". Do aktivity sa zapojili viaceré klientky zariadenia spolu s deťmi. Patronát nad siedmym ročníkom celoslovenskej bubnovačky „Bubnujeme, aby bolo deti lepšie počuť 2020!“ prevzala prezidentka SR Zuzana Čaputová.

Mikuláš

Ani pandémie nezabránila Mikulášovi, aby vykúzlil deťom úsmev na tvári a radosť v očiach. Mikulášom tento rok bola firma *Valicare s.r.o.* Ďakujeme!

Vianoce

Štedrovečerný stôl sa prehýbal pod kapustnicou, rybami, šalátom a sladkým pečivom. Jedlá sme pripravovali spolu so ženami, a samozrejme mali sme aj malých pomocníkov, ktorí oblizovali varešky a ochutnávali pripravované dobroty. Vďaka štedrým sponzorom sme splnili takmer každé detské pranie. Ženám nadelil Ježiško drobnosti na skrášenie svojho zovňajšku, ale aj praktické veci do domácnosti. Vďaka *patrí Pezinskému bejby sekáču*, spoločnosti *Magna a venujradost.sk*.

Štedrý večer sa niesol v príjemnej rodinnej atmosfére. Ďakujeme *Mountfield-u* za nádherný vianočný stromček, vďaka jeho vôni sme mohli vytvoriť našim ženám a ich deťom atmosféru skutočných Vianoc.



AKTIVITY BŽD LUNA

Práca s deťmi

Podpora a ochrana detí je dôležitou súčasťou našej práce. Deti sú rovnako ako ich matky obeťami domáceho násillia, či už priamymi alebo nepriamymi - ako svedkovia násillia páchaného na matke. Využívame sandplay terapiu, filiálnu terapiu a rôzne tvorivé činnosti.

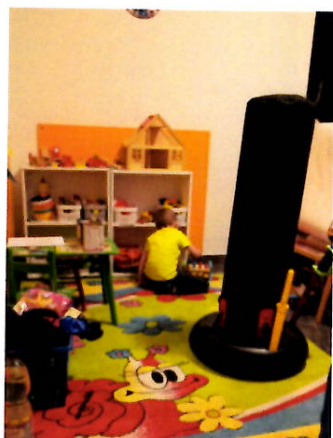
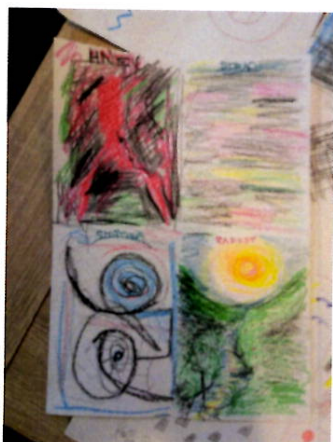
Počas korona krízy, keď boli deti odkázané na dištančné vzdelávanie, sme sa spolu s matkami intenzívne venovali vzdelávaniu detí. Aj napriek tomu, že naše materiálne - technické zabezpečenie pre všetky deti nebolo dostatočné, podarilo sa nám pre všetky deti zabezpečiť prístup k online vzdelávaniu.

Sandplay terapie absolvujú deti staršieho veku, ktoré už nie sú vhodné na hrovú terapiu. Pri tejto terapii dieťa môže projektovať svoje vnútorné prežívanie v pieskovisku. Je výborným prostriedkom nielen na nadviazanie kontaktu s dieťaťom, ale aj diagnostickým nástrojom a možno v ňom pokračovať ďalej v poradenskom či terapeutickom procese.

V rámci terapeutickej práce sa s deťmi robí **hrová terapia** v herničke, v ktorej sa deti stretávajú jedenkrát týždenne s terapeutom. Terapia hrou využíva hru ako prirodzený spôsob vyjadrovania sa, hra dáva dieťaťu možnosť k sebaujadreniu, emocionálnej samoregulácii a zmierneniu vnútorného napätia.

S niektorými matkami sa prostredníctvom **filiálnej terapie** trénujú rodičovské zručnosti na podporu vzťahovej väzby medzi matkou a dieťaťom. Terapeut sprevádza matku, ktorá sa raz týždenne hrá v herničke so svojim dieťaťom, pričom nahrávky zo stretnutia sa následne preberajú s terapeutom.

S deťmi sa pravidelne stretáva sociálny pedagóg na **detských komunitách**, kde sa venujú rozvoju sociálnych zručností, rozvoju kreativity a myslenia pomocou didaktických hier.



AKTIVITY BŽD LUNA

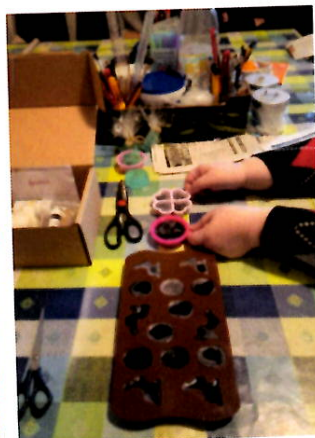
Práca so ženami

V rámci pravidelných aktivít sme sa aj tento rok s klientkami venovali skupinovým aktivitám, samozrejme v súlade s nariadeniami krízového štábu. Medzi pravidelné skupinové aktivity patrí psychologická komunita, ženská komunita, tvorivé dielne a tréning zručností na chod a udržiavanie domácnosti. Všetky aktivity sa realizovali 1x týždenne.

Na **tvorivých dielňach** sa kládol dôraz na ventiláciu klientok od ťažkej životnej situácie osobnej, ale aj celospoločenskej v súvislosti s kovidom. Intenzívne sme sa venovali šitiu rúšok pre ženy a ich deti, ale aj pre seniorov. Ťažiskom a myšlienkou tejto činnosti je manuálna práca, pri ktorej sociálna pracovníčka pomáha získať a rozvíjať zručnosti žien za účelom ich seberealizácie. Tieto činnosti sa realizujú podľa počasia a charakteru činnosti rovnako vo vonkajšom prostredí areálu zariadenia, ako aj v miestnosti na to určenej priamo v zariadení. Oblíbenými aktivitami sú tvorba košíkov z papierových ruličiek, výroba rôznych sviečok, či mydiel a skrášľovanie vonkajšieho priestoru zariadenia - starostlivosť o zeleň, bylinkové záhony.

Komunity - ženské aj psychologické, sú prioritne zamerané na osvojenie a rozvoj sociálnych zručností - sebaopoznanie, komunikácia, riešenie konfliktov, zadávanie hraníc a pod., ale taktiež sa na komunitách venujeme riešeniu vzniknutých situácií počas týždňa, a o ktorých majú klientky potrebu komunikovať. Ženy majú možnosť navrhnúť aj vlastnú tému, o ktorej by chceli hovoriť.

V rámci zručností sa kládol dôraz aj na **asistenciu pri varení a pečení**, čo sú obľúbené činnosti klientok. Niektoré ženy nemajú s tými činnosťami žiadne skúsenosti a potrebujú dlhodobjšie vedenie pri samotnej činnosti, ako pri plánovaní výdavkov a finančnom poradenstve. Klientky si samostatne napiekli zákusky, slané aj sladké pečivo k Veľkej noci, rovnako aj k Vianociam.



FINANCOVANIE

V roku 2020 sme poskytovali sociálne služby obetiam rodovo podmieneného násilia aj vďaka tejto finančnej podpore:

Život bez násilia - Bezpečný ženský dom LUNA Trenčín

Trvanie podpory: 09/2018 - 05/2020

Organizátor: Implementačná agentúra MPSVaR SR, Operačný program Ľudské zdroje

Vďaka finančnej podpore vo výške 45.000 eur sme zabezpečili fungovanie organizácie.

Financovanie vo výške 89.406,48 eur

Trvanie podpory: 01/2020 - 12/2020

Organizátor: VÚC Trenčín

Finančná podpora na chod zariadenia.

Jednorázový sponzorský dar vo výške 10.000 eur

Darca: predseda NR SR Boris Kollár

Vďaka finančnej podpore sme zabezpečili mzdy všetkým pracovníkom organizácie.

Jednorázový sponzorský dar vo výške 3.000 eur

Darca: prezidentka SR Zuzana Čaputová

Vďaka finančnej podpore sme zabezpečili mzdy všetkým pracovníkom organizácie.

Finančný príspevok vo výške 940 eur

Trvanie podpory: 01/2020 - 12/2020

Organizátor: MPSVaR SR

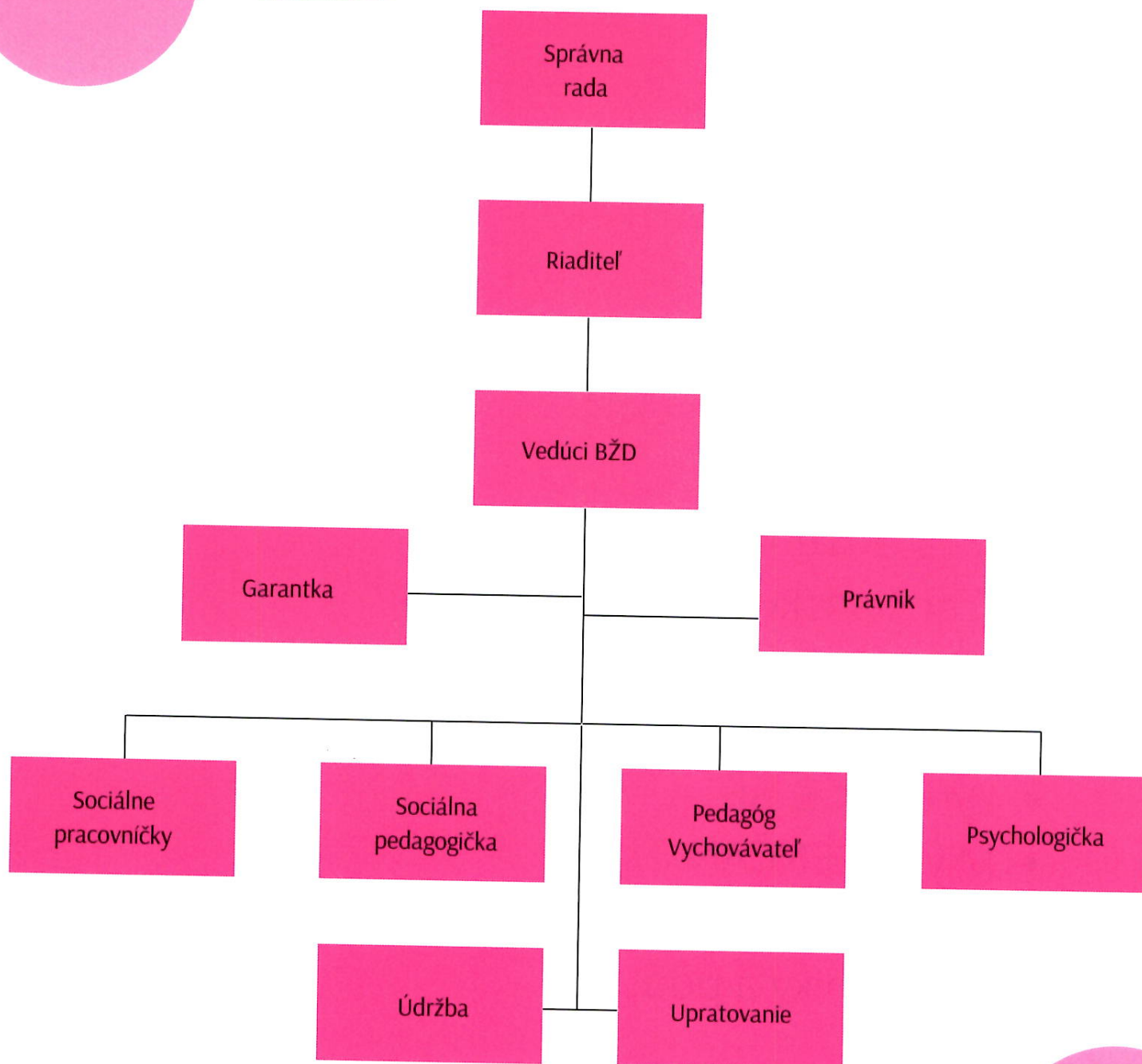
Vďaka finančnej podpore sme zakúpili vitamínové doplnky na podporu imunity pre naše klientky, ich deti a pracovníkov organizácie, v čase pandémie korona vírusu.

PODPORILI NÁS

- spoločnosť LIDL
- Orange
- Valicare, s.r.o.
- Magna
- Mountfield
- Pezinský bejby sekáč
- venujradost.sk
- Mesto Trenčín
- Trenčiansky samosprávny kraj
- Alena Zajková
- Srdce pre talenty, n.o.
- Lyreco CE, SE
- Mlyn TRENČAN
- individuálni darcovia oblečenia, hračiek, elektroniky a pod.

Ďakujeme !

ORGANIZAČNÁ ŠTRUKTÚRA





V zmysle Zákona č. 213/1997 Z. z. o neziskových organizáciách poskytujúcich všeobecne prospešné služby, § 34 ods 2 písm. b) a c) výročná správa obsahuje:

- ročnú účtovnú závierku a zhodnotenie základných údajov v nej obsiahnutých a
- výrok štatutárneho audítora k ročnej účtovnej závierke.

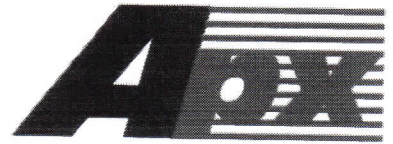
Tieto dokumenty tvoria prílohu tejto výročnej správy.

Luna
IČO: 45 736 017
NÁBREŽNÁ 8, TREŇČÍN

Luna

Nábřežná 8
Trenčín

0908 466 100
bzd luna@gmail.com
www.bezpecnyzenskydomtrencin.sk
FB - Bžd Luna



DODATOK SPRÁVY NEZÁVISLÉHO AUDÍTORA

Adresát správy audítora: Správna rada, revízor, riaditeľ neziskovej organizácie LUNA, n.o.

k časti Správa k informáciám, ktoré sa uvádzajú vo výročnej správe

Overili sme účtovnú závierku neziskovej organizácie **LUNA, n.o.** so sídlom v Trenčíne (ďalej len „nezisková organizácia“), **k 31. decembru 2020**, uvedenú v prílohe výročnej správy neziskovej organizácie, ku ktorej sme dňa 31.05.2021 vydali správu nezávislého audítora, ktorá sa nachádza vo výročnej správe.

Tento Dodatok sme vypracovali v zmysle § 27 odsek 6 zákona č. 423/2015 Z.z. o štatutárnom audite a o zmene a doplnení zákona č. 431/2002 Z. z. o účtovníctve v znení neskorších predpisov (ďalej len „zákon o štatutárnom audite“).

Na základe vykonaných prác opísaných v časti správy nezávislého audítora: Správa k informáciám, ktoré sa uvádzajú vo výročnej správe, podľa nášho názoru:

- informácie uvedené vo výročnej správe neziskovej organizácie LUNA, n.o. zostavenej za rok 2020 sú v súlade s jej účtovnou závierkou za daný rok,
- výročná správa obsahuje informácie podľa zákona o účtovníctve.

Okrem toho, na základe našich poznatkov o neziskovej organizácii a situácii v nej, ktoré sme získali počas auditu účtovnej závierky, sme povinní uviesť, či sme zistili významné nesprávnosti vo výročnej správe.

V tejto súvislosti konštatujeme, že sme nezistili významné nesprávnosti vo výročnej správe.

Považská Bystrica, dňa 16.06.2021

Overenie vykonala spoločnosť: **A P X, k.s.**
Licencia SKAU č. 118



Ing. Milan Vaňko, CSc. - zodpovedný audítor
Licencia SKAU č. 276